

30

anys

Caminant per al Sostre

projecte
SOSîre

MEMÒRIA

2022

ÍNDEX MEMÒRIA

Presentació.....	3
Persones ateses al centre.....	4
Comunicació.....	15
Funcionament del Projecte.....	19
Model de gestió.....	22
Recursos externs.....	24
Ingressos i despeses.....	28
Col·laboradors.....	29

PRESENTACIÓ

El Projecte Sostre va sorgir el 1992, ja fa 30 anys, com a iniciativa conjunta de la Parròquia de Sant Miquel del Port i del veïnat de la Barceloneta per tal de respondre a la situació de diversos homes que dormien permanentment al carrer. Davant d'aquesta situació es va decidir engegar el Sostre, una iniciativa dirigida a cobrir les necessitats bàsiques d'aquest col·lectiu i afavorir la seva reintegració social.

El Projecte Sostre és una resposta ciutadana a aquesta realitat social i pretén contribuir, en la mesura de les seves possibilitats, a humanitzar la situació de marginació d'algunes persones que es veuen abocades a viure al carrer. Des de Sostre, es pretén oferir un espai i un servei de transició del carrer cap a la reintegració a la societat, especialment per a persones que porten un temps llarg en situació de sense llar, i a les que resulta molt difícil accedir a altres tipus de recursos (per raó d'un major nivell d'exigència, un seguiment menys personalitzat, o perquè els residents, en els primers estadis, es malvien de les institucions de serveis socials i defugen qualsevol contacte).

Un any més, iniciatives comunitàries i socials petites com la nostra han estat molt necessàries i són una alternativa real a d'altres models més macros establerts, sobretot en un territori que va per sota de la mitjana europea en ajuts i cobertures socials per evitar que el problema es cronifiqui. Les grans ciutats acullen, en creixent, una elevada pobresa i exclusió social, accentuant les dificultats i problemàtiques associades a viure en situació de sensellarisme. Les demandes d'habitatge social s'accentuen, dificultat l'accés a un habitatge digne.

Les conseqüències que ha deixat la pandèmia, i la creixent vulnerabilitat que s'observa en el perfil de persones sense llar, així com les alteracions en la salut mental que se'n deriven, han fet que l'atenció que es demanda, presenti molta més complexitat i calgui avançar cap a models més centrats en la persona. En aquest sentit, la constant formació, les derivacions a través d'altres entitats, el treball en xarxa, i la organització assembleària, ha estat, un any més, ben necessari per poder garantir el bon seguiment de tots els casos. Aquest 2022 ens ha portat a iniciar el repte que en tomarem de cara el 2023, a partir d'adaptar-nos a les creixents necessitats del territori. I ho farem a través de l'ampliació d'una mirada orientada a l'aplicació d'una perspectiva de gènere intercultural, i d'un eix eco-social.

PERSONES ATESES AL CENTRE

Els destinataris del projecte són homes majors d'edat sense llar, preferiblement majors de 50 anys i que no poden ser acollits en altres serveis existents donades les seves característiques (des-regularització sanitària i administrativa, malalties físiques o mentals no diagnosticades, addiccions, ineptituds convivencials,...)

Durant el 2022 s'han atès en total 10 persones. Aquest any, el Projecte Sostre, ha tingut un nou repte. Amb l'entrada de la nova educadora referent i incorporacions de nous voluntaris i voluntàries a l'equip, la creació i foment del vincle entre l'equip i persones residents, ha estat clau.

A mitjans de març del 2022, vam acompanyar una sortida autònoma, d'un resident que marxava a viure compartint pis amb un dels membres de la seva unitat familiar. Se'l va poder acompanyar per garantir una bona adaptació al canvi. Amb previsió, ja comptàvem amb un possible nou resident, element que va facilitar una entrada àgil. Aquest va ser derivat des de l'Obra Social Santa Lluïsa de Marillac.

A mitjans d'abril, un dels residents de Sostre va obtenir plaça a la Llar Pere Barnés. Durant el primer mes, en vam seguir fent seguiment. Aquesta plaça va ser omplerta a principis de maig, a través d'una derivació rebuda per l'equip professional de l'Obra Social Santa Lluïsa de Marillac.

A principis de juny, vam viure una sortida espontània, d'un resident que, per causes judicials pendents, va entrar a complir condemna a un centre penitenciari. Aquesta va ser una notícia inesperada de la qual no en teníem previsió. Gràcies al referent advocat, voluntari del Sostre, qui ens va assessorar en el procés, vam poder entendre la complexitat de la situació.

Aquest cop, va ser més complicat omplir la plaça amb agilitat, degut que la nova educadora que va entrar com a referent, seguia en període d'adaptació, intercanviant contactes amb entitats derivadores. Al juliol, va entrar a omplir la plaça, un home derivat des de l'Obra Social de Sant Antoni. Però, per dificultats d'adaptació, va decidir fer sortida autònoma, havent passat l'estiu. Deia poder compartir pis amb un conegut. En aquests quatre mesos, però, es va poder garantir el cobriment de necessitats bàsiques i un bon acompanyament socioeducatiu.

A l'octubre vam tenir dos places lliures. Al mateix mes, vam fer entrar un nou resident a través de Càritas Diocesana. Es va considerar que era millor donar un temps prudencial entre les dues per tal que cadascun pogués tenir el seu temps d'adaptació. Al mes de desembre, van tenir entrada d'un home derivat a través del Centre Heura.

Tot i l'entrada d'una nova educadora referent a mitjans d'any, durant el 2022 s'ha pogut atendre satisfactòriament a les persones participants del projecte, treballant des del vincle, i l'acompanyament educatiu diari.

Dades en relació a les persones que dormen al Centre:

Procedència geogràfica	Número
Espanya	5
Bulgària	1
Equador	1
Lituània	1
Romania	1
Ucraïna	1
TOTAL	10

Edat de les persones ateses (mitjana 63 anys):

Edat	Número
50 – 60	5
60 – 65	2
> 65	3
MITJANA	63

Mitjana d'estada de les persones ateses al Sostre

Tot i que és un servei de caràcter temporal, el nostre recurs no fixa límit d'estada.
El temps d'estada que porten a 31 de desembre del 2022 és:

Temps d'estada	Número d'homes
Menys d'1 any	3
1 any	5
2 anys	1
3 anys	0
4 anys o més	1
Mitjana temps d'estada residents 2022	1 any i mig

Situació legal de les persones ateses:

Número d'homes	Situació legal
10	REGULARS
0	IRREGULAR
10	100% regulars al 2022



Pla de treball i implicació de les persones ateses

La participació dels residents en el projecte es basa en els seus plans de treball. Cadascun té un pla de treball definit i a mida per tal de tenir clar els seus objectius i aconseguir millorar la seva situació. Un punt positiu del nostre model educatiu, és l'enfocament centrat en la persona. Des d'aquesta perspectiva, i amb l'acompanyament de l'educadora referent, busquem que sigui el propi resident qui prengui consciència de les seves necessitats.

El fet que no hi ha temporalitat establerta i la capacitat de fins a 6 places residencials, són dos dels punts forts i claus del Sostre. Aquests elements en faciliten que el seguiment del pla de treball pugui respectar el ritme i moment vital de cada resident. Tractant-se de persones amb llarga trajectòria de carrer, pensem que aquest aspecte és fonamental, sent un element d'ajuda per a facilitar que es quedin al centre, s'hi sentin participants, hi participin, i es deixin acompanyar, des de l'escolta i comprensió.

El pla de treball s'elabora amb cada persona segons els diferents àmbits -Salut, Administratiu, Econòmic, Personal, Social- així com el moment emocional i personal de cada un. És un treball individualitzat i personal que es fa amb cadascun d'ells treballant de manera coordinada amb els diferents agents socials implicats en cada cas. No obstant, en tots els PEIs es recullen els següents aspectes comuns:

- **Col·laborar en les tasques de manteniment de l'espai:**
 - parar i desparar la taula
 - rentar els plats del sopar i l'esmorzar



- netejar taula després de cada àpat
- treure la brossa als contenidors, fomentant el reciclatge
- canviar setmanalment els llençols del propi llit

- **Assumir responsabilitats:**
 - mantenir el seu espai endreçat
 - fer-se el llit
 - posar la roba a rentar

- **Millorar en l'àrea de salut i higiene:**
 - tenir una higiene personal adequada
 - tenir seguiment mèdic
 - prendre la medicació pautada pels metges

- **Treballar la seva autonomia:**
 - ser el més autònoms possibles en relació a la seva agenda personal
 - tramitar documentació
 - fer gestions administratives necessàries per millorar la pròpia situació econòmica
 - organitzar l'activitat pròpia pel dia i la setmana
 - fer plans d'estalvi en el propi centre per tal de poder preparar la sortida a altres opcions

- **Seguir les normes generals:**
 - arribar al centre abans de les 22h i no sortir abans de les 7h
 - no fumar dins l'habitació
 - no portar alcohol al centre
 - sopar en les hores establertes
 - respectar els companys

El fet que cada resident tingui el seu Pla de treball individualitzat, no exclou la necessitat de tractar amb la mateixa importància, la part comunitària i de convivència entre residents, o d'altres aspectes transversals com són l'aplicació d'una perspectiva de gènere intercultural i ecosocial a la nostra praxis.

PERSPECTIVA DE GÈNERE

Tot i que el centre, degut les característiques del projecte, només ofereix places per homes; any rere any, es revisa com aplicar la perspectiva de gènere en les accions, valors i continguts que es promouen.

A través de l'assistència a les reunions plenàries de la XAPSLL, tot compartint les necessitats que s'han detectat des d'altres entitats i serveis d'atenció al carrer; durant l'any 2022, s'ha pogut revisar, un any més, la realitat que presenta el perfil de dona sense llar.

D'altra banda, amb el grup beneficiari s'ha treballat la perspectiva de gènere en el dia a dia i la quotidianitat, a través del fet que la major part de les voluntàries amb qui comparteixen espai son dones.

A més a més, aquest any, degut la incorporació de la nova educadora referent al projecte i nous membres a l'equip de voluntàries, se n'ha volgut fer especial èmfasi, per tal de posar atenció a possibles situacions sexistes que es poguessin haver donat. No ha estat el cas. En aquesta línia, s'ha treballat per crear un vincle positiu amb els residents, fomentant límits que cuidin aquest element.

L'ús d'un llenguatge no sexista s'han anat mantenint al llarg de tot el 2022. Entre d'altres, s'ha valorat la promoció de continguts inclusius, per exemple, a l'hora de valorar quins programes de televisió es visualitzen, o quines activitats externes s'organitzen. S'intenta que aquestes, puguin fomentar la inclusió per raó de gènere.

Per altra banda, s'ha treballat la perspectiva de gènere, també focalitzada en la cura de l'equip educatiu de voluntariat. En aquest sentit, s'ha tingut en compte, a l'hora de plantejar una atenció més específica i diferenciada, les necessitats i demandes que puguin mostrar, les dones i homes que formen part de l'equip de voluntariat. Al llarg de l'any, s'ha anat realitzant acompanyament emocional als voluntaris quan ha calgut.



PERSPECTIVA INTERCULTURAL

El fet que el Projecte Sostre estigui format per persones de diferents orígens i nacionalitats, tant pel que fa als residents que s'atenen, com als voluntaris que fan possible i gestionen el Projecte, ha implicat, un any més, la intenció d'aplicar la perspectiva intercultural.

Per nosaltres aquest fet dóna valor afegit ja que promou la interculturalitat i l'apropament de diferents punts de vista i diferents formes de fer segons la procedència, amb un mateix objectiu comú: ajudar a sortir a persones de la seva vida al carrer.

Durant aquest 2022, hem comptat amb residents i voluntaris composts per persones d'11 països diferents. Molts cops per nosaltres és un bon punt de partida per començar el coneixement mutu entre residents i voluntaris. L'espai de relació que es crea cada nit molt sovint serveix per conèixer millor les costums, les formes de fer i les tradicions dels diferents països que engloben el Projecte Sostre.

S'ha treballat a partir d'entendre la diversitat cultural que ens envolta, tot fomentant un ús del llenguatge i continguts no discriminatoris. Així com, s'ha procurat la promoció de continguts inclusius.

Seguim, evitant segregar per raó d'ètnia, fomentant una convivència i diàleg compartit. Alhora, aquest darrer any, s'ha buscat promoure accions de formació orientades al reconeixement i aprenentatge de la diversitat.

PERSPECTIVA ECOSOCIAL

A nivell mediambiental, hem seguit promovent el reciclatge dels residus que generem per tal de contribuir a un futur més sostenible, així com s'ha valorat el control d'estona de dutxes.

S'ha procurat no incentivar al malbaratament alimentari, portant un control de les quantitats que s'administren, basat en una alimentació sostenible.

S'ha seguit promovent el consum de productes pròxims, compres a establiments del barri.

S'ha tingut en compte l'ús sostenible d'internet, disminuint-ne l'ús de dades.

Alhora, s'ha volgut mantenir xarxa amb diverses entitats del barri que, darrera de tot un treball centrat en la inclusió dels col·lectius més vulnerables, promouen un intercanvi de béns, basant en el consum responsable.

S'ha intentat fomentar, un intercanvi, a partir de donacions i tenint en compte les tres R (Reduir, Reciclar, Reutilitzar). Actualment s'està intentant implementar, una xarxa més extensa entre els establiments del barri.

Per altra banda hem fet millores de consum energètic i hem continuat amb el canvi de la llum a tecnologia led i nova aixeta de la cuina economitadora d'aigua.

Aquest 2022 s'ha seguit treballant per mantenir les mesures sanitàries però sempre tenint en compte l'adquisició de productes de grans formats i se n'ha fet un ús responsable.

A més, a l'hora de garantir els acompanyaments a les persones que s'atenen, s'ha continuat promovent l'ús del transport públic o el transport a peu, per fomentar desplaçaments sostenibles.

Vinculació i seguiment de les persones que han participat del Sostre en el passat

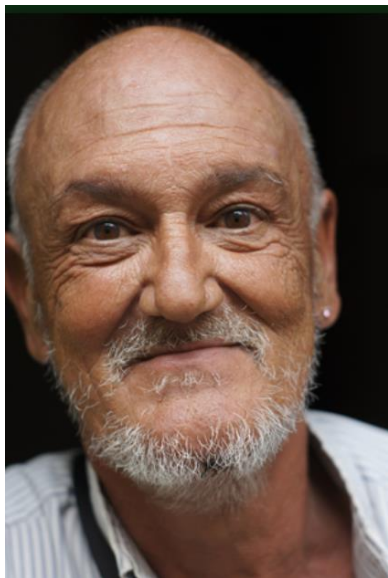
Sostre fa sempre seguiment dels antics usuaris que, després de passar pel centre, han anat a viure a residències o en altres recursos. Cada any que passa, el seguiment d'antics usuaris esdevé una tasca més complexa a mantenir.

El 2022 s'ha pogut mantenir, ajudant-nos molts cops de formats més digitals o telefònics el seguiment dels antics usuaris que han anat a viure en d'altres recursos. El contacte amb les noves educadores i treballadores referents ha estat necessari per El 2022 s'ha fet el seguiment de 14

persones. L'equip de voluntaris ha comptat amb 2 persones per fer-ho. Aquest acompanyament és molt important per ells. Les seqüeles de la pandèmia han fet que molts encara portin una vida més aïllada. Tenir espai per parlar i ser escoltats n'és una alegria, en molts casos els hi dona forces per continuar i guanyar seguretat. En el darrer any, s'han viscut algunes defuncions de persones que, havien continuat sent ateses per residències de gent gran. En aquest sentit, ser-hi presents, ha facilitat donar resposta a les gestions més burocràtiques.

Tot i que en algun període de l'any s'ha pogut fer aquest acompanyament presencialment com abans de la pandèmia, anant-los a visitar a les residències o quedant per compartir una estona, en altres s'ha hagut de fer telefònicament o per altres mitjans digitals.

Podem concloure què, un any més, s'ha valorat molt positivament aquest seguiment presencial, telefònic o digital. Aquest manteniment del vincle, és primordial per poder fomentar que, un cop el resident marxa cap un altre recurs, tingui suport a l'hora de mantenir un actitud resilient davant de situacions complexes o sobrevingudes, i així poder anar regulant el seu estat d'ànim, amb suport i acompanyament de persones ja referents i de confiança. Aquest contacte també els ofereix un punt de referència per si es troben en alguna dificultat, i l'educadora, mitjançant els voluntaris de seguiment, els ajuda en alguns tràmits o els deriva per tal que rebin recolzament segons les circumstàncies.



COMUNICACIÓ

- Comunicació externa

La comunicació externa de Sostre té per objectiu tant la sensibilització – segons com, des-estigmatització cultural - a favor de les persones sense llar com la captació de voluntaris i donants per a Sostre. El procés més eficient i natural per l'objectiu de captació, donats els recursos de Sostre, és el boca orella des dels propis voluntaris.

El Projecte Sostre compta amb web que ha permès que a qualsevol persona interessada en el projecte se la pogués referir a aquesta web per tal de conèixer millor la tasca que es realitza. Pel que fa a xarxes socials, hem seguit amb la realització de petites campanyes de sensibilització vers la realitat del sensellarisme a través de facebook i de la web del projecte. Finalment i també com cada any, hem difós les petites campanyes de felicitació de Pasqua i Nadal.

El punt central i culminant de l'activitat de comunicació del 2022 ha estat la celebració dels 30 anys de Sostre, sota el lema “30 anys més tard, seguim caminant pel Sostre”. Sota aquest lema durant l'any s'han repartit elements de comunicació en paper com ara cartells, díptics, i també digitals com ara comunicacions i continguts des del perfil de Facebook, que l'any que ve canviarem per Instagram. Aquests continguts van ser en alguns casos fotogràfics de les nits de Sostre, d'esdeveniments i trobades entre voluntaris i residents, vídeos testimonials de voluntaris, vídeos testimonials de residents, etc. En l'elaboració de tot aquest material ens va ajudar l'entitat col·laboradora Lighthouse.

Sota el lema “30 anys caminant pel Sostre” es va fer difusió del projecte i de la realitat del sensellarisme a taules rodones- convocades per Caritas, una a la Fundació Pere Tarrés que finalment es va posposar, Germandat de Poblet.

Es van fer entrevistes per mitjans locals (Radio Estel) i articles a revistes locals (L'Agulla).

Es va fer una jornada de portes obertes amb motiu de les festes del barri,

El mes de juny es va fer una visita guiada al Temple de La Sagrada Família, amb participació de voluntaris i residents.



Finalment el darrer dissabte de novembre es va celebrar la Festa dels 30 Anys de Sostre a la Parròquia de Sant Miquel del Port amb el lema “**30 anys caminant per al Sostre**”.

La sala gran de la parròquia es va convertir en una exposició fotogràfica que recollia els 30 anys de vida del projecte. Lighthouse ens va ajudar un cop més a crear una dinàmica participativa en que tot el voluntariat va poder expressar el seu sentit de pertinença, apuntant també aspectes de sensibilitat i millora de cara al futur. Al terrat es van organitzar jocs tipus gimcana sota el lema “caminem pel Sostre”. Es va celebrar una missa commemorativa i finalment un pisolabis i brindis final pels propers 30 anys.

Reaccions durant la taula rodona





- Comunicació interna

A nivell intern, s'ha seguit enviant l'acta de la reunió setmanal (online) per correu electrònic.

S'han creat diferents grups de whatsapp vinculats a diferents temàtiques, per tal de que les diferents comunicacions anessin als destinataris oportuns, procurant no ser intrusius ni excessius en els missatges. En aquest sentit, s'ha continuat doncs amb l'ús de *WhatsApp*, per informar amb immediatesa sobre les notícies d'urgència.

Han sovintejat les crides a tot el voluntariat a fi de respondre proactivament en tasques dins les comissions, participació en assemblees, demanda d'ajut en assumptes rellevants, etc. S'ha fet fonamentalment a través de whatsapp i també per correu electrònic. També s'han fet, semestralment, circulars informatives a través de mailchimp.

Les comissions de treball – veure detall del seu funcionament al capítol “model de gestió” - s'han anat reunint, ara presencialment, ara via online, i representants de les diferents comissions de gestió han estat connectats via presencial quan s'ha pogut, i via whatsapp i email quan no ha estat possible, per tractar els temes comuns. Periòdicament s'han convocat reunions presencials o video-reunions de meta-Sostre per tractar assumptes concrets que necessitaven un tractament més profund i revisar l'estat general del projecte.

FUNCIONAMENT DEL PROJECTE SOSTRE L'ANY 2022

El Projecte Sostre ha obert cada dia els 365 dies de l'any 2022 a les 20h per acollir els seus residents i oferir-los un espai càlid de relació i socialització, un espai on poder passar les nits, on sopar i esmorzar i on poder-se dutxar i guardar les seves pertinences.

Cada nit del 2022 el Sostre ha estat obert per dues persones voluntàries que han passat la nit amb els residents fins l'arribada de l'educadora social a primera hora del matí, que és qui desperta els residents i organitza el dia a dia.

Al llarg de l'any 2022 s'ha pogut acomplir també amb un altre dels fonaments del projecte, l'ofertiment d'un procés de reinserció social a partir de l'acompanyament i seguiment diari en els diferents aspectes de la vida dels residents. La coordinació entre l'educadora social i la comissió de residents ho ha fet possible.

En relació a l'objectiu general presentat, al llarg d'aquest any 2022, s'han atès un total de 10 persones, dues més que el darrer any. S'ha ofert pernocta residencial i s'ha garantit una cobertura de les seves necessitats bàsiques. En aquest sentit, la finalitat del projecte ha estat assolida. Això ha estat possible, gràcies al seguiment dels casos, a través de la revisió dels respectius plans de treball. Referent a l'orientació de les persones residents cap a una millora del seu quotidià; tot i haver viscut, a mitjans d'any, un canvi en la referent educativa del projecte, s'ha seguit fomentant el treball i acompanyament des del vincle.

A més a més el gran valor del Sostre en el seu funcionament és la gran riquesa que aporta el fet que cada nit els residents es relacionen amb voluntaris diferents. D'aquesta forma es va creant una xarxa de relacions i de vincles que contribueixen en el seu procés de recuperació d'autoestima i d'habilitats socials que amb un centre d'altres característiques no seria possible.

Els més de 30 anys d'experiència del Projecte Sostre, durant els quals s'ha comptat amb l'inestimable suport i participació d'un ampli grup de persones voluntàries i amb el suport econòmic d'algunes institucions públiques (entre elles l'Ajuntament de Barcelona) i privades i el suport tècnic de SUARA Cooperativa, avalen no només la pertinència de la intervenció sinó també la voluntat de permanència en el temps i la qualitat. Pràcticament la totalitat del projecte està sostinguda per voluntaris/es des del principi. Aquest fet aporta un valor afegit important, ja que s'ofereix un servei ininterromput que funciona tots els dies de l'any. Si no fos pels voluntaris/es no es podria garantir la sostenibilitat d'aquest projecte.

Pensem que el 2022, contemplant les conseqüències que ha deixat la situació de pandèmia, queda reflectit que iniciatives comunitàries i socials petites com la nostra són molt necessàries i són una alternativa real a d'altres models més macros establerts. El Projecte Sostre ha continuat tot i les circumstàncies que ens han acompanyat els darrers anys. Ens hem adaptat i hem continuat treballant pels drets de les persones que atensem i

per donar-les noves opcions, oportunitats i perspectives d'un futur diferent. Aconseguir-ho a estat fruit de la implicació de les persones que formen el projecte i de la profunda convicció en la tasca que es realitza.

L'any 2022 ha continuat esdevenint un any ple de complexitats pel Sostre. Encara avui dia vivim les conseqüències que ha deixat la pandèmia de la Covid-19. No només parlem dels protocols que s'han hagut de seguir revisant, sinó també de l'efecte que això suposa dins l'equip de voluntariat, així com, més a nivell macro, en les repercussions que afecten a la població atesa. Parlem de la creixent vulnerabilitat que s'observa a la ciutat de Barcelona, i la dificultat que tenen les entitats representants de la XAPSELL, a l'hora d' atendre-les.

Finalment, pel que fa a la coordinació amb altres entitats, s'ha continuat mantenint tot i l'entrada de la nova educadora referent. De fet, arran de la necessitat de fer-se conèixer, això ens ha permès crear xarxes amb noves entitats, recrear vincles amb entitats que havien quedat dissolts, i repensar noves línies estratègiques i innovadores per garantir el manteniment i creixement del projecte. La sortida de l'educadora que portava 8 anys representat el projecte, suposava tot un repte, que, finalment, valorem, ha obert noves mirades. Ha estat molt important, i ho seguirà sent, respectar l'essència del projecte, que és el que ens fa mantenir-nos a peu de canó, any rere any.

Equip de persones voluntàries

Un dels valors afegits de Sostre és el paper de les persones voluntàries, sense les que no es podria sostenir el Projecte. El seu compromís i afecte cap a les persones ateses són bàsics en el lent procés de recuperació i millora: ser visibles, tenir nom, ser escoltats... és quelcom que tota persona necessita.

Acompanyar una persona que ho ha perdut tot és difícil. És per això que es considera molt important la formació. També es considera important promoure activitats que facilitin el coneixement entre els voluntaris/es i aquests amb els residents, buscant una relació propera i amistosa, que beneficia a uns i altres.

Pel que fa la formació dels voluntaris, un cop analitzat com estava tota la situació (molts voluntaris de baixa per ser col·lectiu de risc o per tenir familiars que ho són), els esforços es van centrar en oferir seguiments individuals i espais de reforçament emocional a cadascun dels voluntaris.

Així doncs, la comissió de voluntariat s'ha estructurat entorn aquesta tasca i ha centrat els esforços en l'acompanyament emocional individualitzat en un moment que era molt necessari. El 13 d'abril es va realitzar un taller telemàtic interactiu grupal orientat en aquest sentit.

Aquest gran equip humà de voluntàries i voluntaris està conformat per unes 70 persones:

Voluntaris de nit	50 – 60 persones
Voluntaris de sopars	10 famílies i/o comunitats
Voluntaris d'administració	3 persones
Voluntaris de residents	3 persones
Coordinació voluntaris i gestió calendari de nits	3 persona
Voluntaris de Regals de Reis	1 persona

MODEL DE GESTIÓ

Des de l'any 2018, l'articulació del voluntariat de Sostre s'organitza mitjançant Comissions i aquestes es reuneixen segons la necessitat de l'encàrrec amb més o menys regularitat.

Les comissions són les següents:

- Comissió d'Administració
- Comissió de Residents
- Comissió de Voluntariat
- Comissió de Comunicació

Bimensualment es fan reunions de representants de totes les Comissions (Metasostre) per explicar a la resta què s'està fent i com.

A l'Assemblea Extraordinària de voluntaris de principi de curs s'estableixen els diferents equips i es defineixen les tasques i responsabilitats de cada una. L'any 2021 no es va fer formalment, però tot i així hi ha hagut renovació reforç en la comissió que més ajut necessitava, la de voluntaris.

A banda de les comissions, destaquem:

Funcionament efectiu dels mecanismes de coordinació del projecte.

- Pel bon funcionament del projecte cada setmana hi ha una reunió de coordinació d'un equip de voluntaris amb l'Educadora -que hi va quinzenalment-, per parlar de la situació dels usuaris i les pautes a seguir.

Educadora social

Contractada a la **Cooperativa Suara**. Té una jornada de **20 hores setmanals**, de 7 a 11h de dilluns a divendres, i assisteix quinzenalment a les reunions de l'equip de residents. En períodes de vacances la Cooperativa Suara garanteix la suplència de l'educadora.

La coordinació Educadora-Voluntaris es porta a terme a través de la reunió d'equip i l'Acta quinzenal, que es fa arribar a tot l'equip de voluntaris amb l'evolució de cada persona atesa i les orientacions a seguir durant la setmana. La comunicació també es fa a través de dos "diaris": l'educadora deixa indicacions als voluntaris en una llibreta amb el detall actualitzat de la relació del grup de residents i l'atenció individual (serveis, medicació...), i en una altra llibreta els voluntaris reflecteixen els aspectes rellevants de cada nit. També, tant voluntaris com l'educadora omplen cada dia una graella d'observacions d'elements objectius en relació als residents que ajuden al seguiment individual de cadascun d'ells.

La bona coordinació en les actuacions de tots és clau pel bon funcionament del Projecte.

Professional neteja

Contractat a la **Cooperativa Garbet**, cooperativa d'inserció social, té una dedicació de 6 hores setmanals, de dilluns a divendres

Suport tècnic

S'ha comptat amb una professional de la **Cooperativa Suara**, especialitzada en temes socials, que ha assessorat en la definició i valoració de diferents elements tècnics del Projecte.

RECURSOS EXTERNS

Els Plans de treball dels nostres residents no es poden dur a terme sense el treball en xarxa amb altres entitats de la XAPSELL, així com amb recursos externs de tipus social, mèdic, administratiu i legal.

Al llarg de 2022 la coordinació amb altres entitats, s'ha continuat mantenint.

Finalment, i pel que fa a la visibilització de les persones sense llar, malgrat les limitacions que ha comportat la crisi pandèmica, el 2022 s'ha seguit fent difusió del projecte i de la realitat del sensellarisme a taules rodones, xarxes socials i a partir de la publicació d'articles.

En la relació amb altres entitats destaquem:

- **Càritas Diocesana de Barcelona:** Suport fonamental en l'assessorament i gestió tècnica. Seguiment social dels residents. Suport en l'àmbit legal i assessorament en aspectes d'estrangeria. Recursos pels residents (menjadors, cursos de formació, tractaments de salut mental), derivacions... Enguany s'ha participat també en l'elaboració de l'Acció de Carrer celebrada el Novembre del 2022.
- **Obra Social Santa Lluïsa de Marillac:** Sempre s'intenta que els residents del Sostre es vinculin amb el Centre de Dia, amb l'objectiu de reduir el risc que implica passar el dia al carrer. El Pla de treball és conjunt..
- **Centre de Serveis Socials bàsics:** CSS Barceloneta i voltants amb intensa i bona coordinació.
- **Servei d'Inserció Social - SIS:** Busquem realitzar coordinacions per part del SIS en relació a les noves entrades.
- **Arrels:** Ens mantenim al dia de les accions que proposen, possibles noves entrades, i seguiment de casos vinculats al seu Centre Obert.
- **Centre de Formació d'Adults de la Barceloneta:** Es tenen en compte els cursos que ofereixen per tal de acompanyar els processos d'inserció laboral i social dels residents.

- **Lighthouse Foundation:** a final d'any 2020 van aportar ajut econòmic i durant 2021 han seguit aportant ajut tècnic amb dinàmiques relacionals que han enregistrat, generant continguts que rebuts i comunicats el 2022.
- **Patronat Ponsich** va aportar el 2021/2022 ajut econòmic important que ens va permetre reformar la cuina del local de Pescadors 42. També ens va aportar ajudes puntuals de necessitats dels residents.
- **Parroquia Santa Anna Hospital de Campaña** col·labora realitzant un servei de podologia als residents que ho demanen.
- **Xarxa de Proximitat i Veïnatge Barceloneta** valorem positivament poder realitzar coordinacions amb el seu equip educatiu.

Cura de la salut del residents

Durant la seva estada al Sostre el seguiment mèdic sempre forma part del PTI de tots els residents. En aquest sentit, durant el 2022 s'ha treballat per tal que les 10 persones que han estat ateses des del Sostre tinguin seguiment i es segueixin les pautes mèdiques que se'ls hi donen.

Durant aquest any el seguiment s'ha basat en una atenció molt més propera i presencial, tot i les dificultats derivades que ha deixat la pandèmia, que han fet que en molts dels casos, l'agenda de les doctores de capçalera hagi estat saturada i hagi calgut fer moltes més consultes online via La Meva Salut.



No obstant la bona relació amb el CAP de la Barceloneta i amb els seus professionals ha propiciat que el nivell d'atenció mèdic no es reduís.

Aquest 2022, Sostre ha tingut un canvi en la doctora de capçalera de referència, element que va necessitar d'una coordinació interna. Aquest any destaquem la intensitat de coordinació amb el CAS Barceloneta, i busquem, seguir mantenint contacte quan sigui necessari, amb CSMA Ciutat Vella (Centre de Salut Mental), el CECAS, i Vincles (Projecte Salut Mental Càritas).



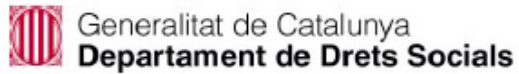
INGRESSOS I DESPESES 2022

DESPESES	
Subministres	2.737
Manteniment	3.672
Altres Despeses	5.384
Educadora Social (Suara)	20.425
Neteja (Garbet SCCL)	5.205
TOTAL	37.423

INGRESSOS	
Ajuntament Barcelona	8.600
Generalitat Catalunya	3.065
Càritas Diocesana	10.000
Fundació La Caixa	4.000
Recursos propis	11.758
TOTAL	37.423

COL·LABORADORS

Gràcies a totes les persones i entitats que ens ajuden cada any, i especialment volem agrair el recolzament de:



FUNDACIÓN PATRONATO PONSICH
PRO ENFERMOS Y ANCIANOS
<https://www.patronatoponsich.org/>



LIGHTHOUSE
lighthouse.global